



**AFIRME**  
GRUPO FINANCIERO

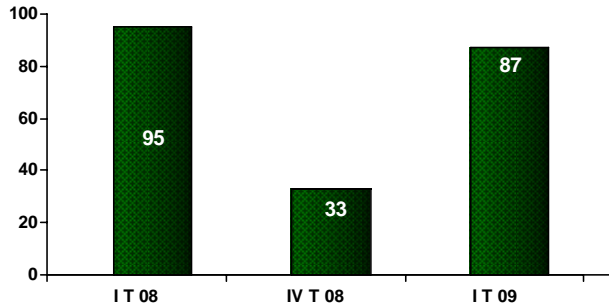
# REPORTE DE LA ADMINISTRACIÓN

INFORME TRIMESTRAL

**MARZO 2009**

**1.0 RESULTADOS DE OPERACION**

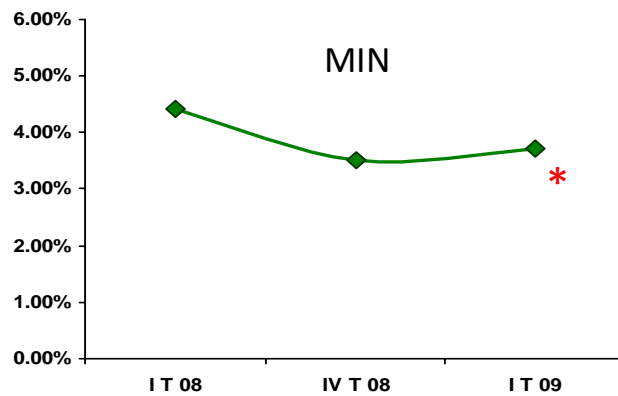
**Utilidad Neta**



La Utilidad de Afirme Grupo Financiero al primer trimestre del 2009 ascendió a \$87.3 millones de pesos, un 8.3% menor que el ejercicio anterior, y un 164.3% mayor que el cuarto trimestre del 2008, explicado por un incremento en la cartera de consumo y a entidades gubernamentales. Por otra parte la variación anual se conforma por una ganancia no recurrente registrada en el primer trimestre del 2008, de 19.7 millones de pesos derivada de la venta

de una parte de las acciones de Banca Afirme en VISA; en forma adicional durante el primer trimestre del 2009 se incrementaron en forma importante los ingresos por Intermediación derivado del incremento en la operación como resultado de la obtención de la certificación de 31 Puntos de Banco de México.

El Margen Financiero del Grupo al primer trimestre del 2009 muestra un incremento anual del 24.0% y 35.9% contra el periodo anterior, impulsado por un incremento del 47.8% en el ingreso por intereses; este incremento anual se explica por el aumento en el volumen de créditos a la vivienda y el financiamiento otorgado a entidades gubernamentales; con respecto a la variación contra el periodo anterior,

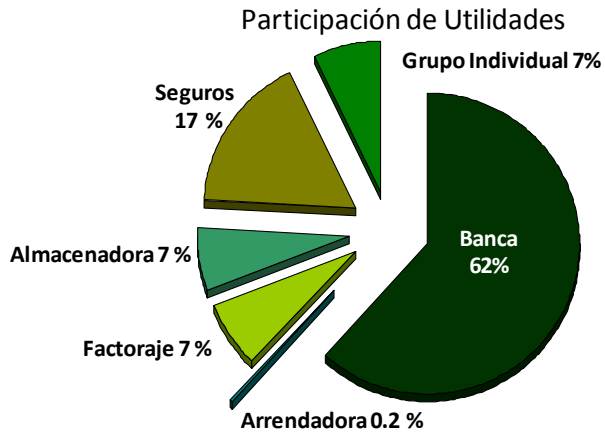


Margen Financiero del Trimestre Ajustado Por riesgos Crediticios Anualizado / Activos Productivos Promedio

la variación positiva en el margen financiero ajustado por riesgos crediticios, es consecuencia de la puesta en marcha de Programas destinados a la mejora en la calidad y rentabilidad de la cartera de crédito, mismos que han permitido moderar el ritmo de crecimiento de las reservas crediticias,

\* El pasado 14 de Octubre la CNBV modificó las normas de reconocimiento, valuación y presentación de las operaciones en reporto, lo que incrementó en forma significativa el total de Activos Productivos al incluirse este tipo de operaciones dentro del Balance General y no en cuentas de orden, en consecuencia el MIN calculado presenta una disminución, por lo que los datos mostrados en la gráfica se encuentran ajustados para hacer este dato comparable con indicadores de años anteriores.

las cuales disminuyeron su ritmo de crecimiento con respecto al cuarto trimestre del 2008 en un 62.6% al pasar de 120 millones de pesos creados durante este periodo, a 45 millones de pesos en el primer trimestre del 2009.



Al 31 de Marzo del 2009 las utilidades del Grupo Financiero se integran de la siguiente manera, Banca Afirme participa con \$53.8 millones de pesos lo que representa un 62%, Arrendadora contribuye con \$0.2 millones de pesos, Factoraje con \$6.3 millones de pesos, Almacenadora con \$5.8 millones de pesos, Seguros Afirme con \$14.8 millones de

pesos y \$6.4 millones de utilidad neta correspondientes a los beneficios obtenidos en Afirme Grupo Financiero en lo individual.

AFIRME GRUPO FINANCIERO						
ESTADO DE RESULTADOS				VARIACIONES		
	I Trim 08	IV Trim 08	I Trim 09	% I 09 VS IV 08	% I 09 VS I 08	
INGRESO POR INTERESES	683	1,002	1,009	0.7%	47.8%	
GASTOS POR INTERESES	-457	-712	-734	3.1%	60.7%	
MARGEN FINANCIERO	226	289	275	-5.0%	21.6%	
ESTIM. PREV. PARA RIESGOS CREDITICIOS	-41	-120	-45	-62.6%	10.6%	
<b>MARGEN FINANCIERO AJUS. POR RIES. CREDI.</b>	<b>185</b>	<b>169</b>	<b>230</b>	<b>35.9%</b>	<b>24.0%</b>	
COMISIONES Y TARIFAS COBRADAS	78	98	91	-7.3%	16.7%	
COMISIONES Y TARIFAS PAGADAS	-15	-22	-18	-17.3%	20.8%	
RESULTADO POR INTERMEDIACION	6	32	74	134.4%	1169.2%	
<b>INGRESOS TOTALES DE LA OPERACION</b>	<b>254</b>	<b>277</b>	<b>377</b>	<b>36.2%</b>	<b>48.5%</b>	
GASTOS DE ADMINISTRACION Y PROMOCION	-220	-316	-289	-8.6%	31.5%	
<b>RESULTADO DE LA OPERACION</b>	<b>34</b>	<b>-39</b>	<b>88</b>	<b>-323.8%</b>	<b>158.7%</b>	
OTROS GASTOS Y PRODUCTOS (NETO)	78	18	13	-28.6%	-83.1%	
RESULTADO ANTES DE ISR Y PTU	112	-21	101	-584.8%	-9.6%	
ISR Y PTU CAUSADOS	-25	14	-34	-345.8%	36.5%	
ISR Y PTU DIFERIDOS	-0	27	3	-87.2%	-2064.1%	
<b>RESULTADO ANTES DE PART. EN RESULT. DE SUBS.</b>	<b>87</b>	<b>20</b>	<b>71</b>	<b>260.6%</b>	<b>-18.6%</b>	
PARTICIPACION EN RESULTADOS DE SUBSIDIARIAS	8	13	17	23.6%	97.5%	
<b>RESULTADO NETO</b>	<b>95</b>	<b>33</b>	<b>87</b>	<b>164.3%</b>	<b>-8.3%</b>	

CIFRAS EN MILLONES DE PESOS

## 2.0 ANÁLISIS DEL MARGEN FINANCIERO

### 2.1.- RENDIMIENTOS GENERADOS POR LA CARTERA DE CRÉDITO

Los intereses generados por la cartera de crédito durante el primer trimestre del 2009 ascienden a \$415 millones de pesos, un 27.9% superior al mismo periodo del ejercicio anterior y una disminución de 8.1% contra el cuarto trimestre del 2008. A finales del 2008 se presentó una crisis Económica originada en Estados Unidos, lo que originó una reducción en el ritmo de crecimiento de la cartera de crédito, presentando la misma una disminución de 5.8% en promedio, sin embargo medida en forma anual Afirme Grupo Financiero presenta un incremento en este mismo indicador de 14.4%. Otro evento que afectó negativamente los ingresos por intereses y que explica parte de la variación negativa en los intereses generados contra el trimestre anterior, fue la disminución de las tasas base como resultado de movimientos en la Política Monetaria durante el primer trimestre del 2009, de esta forma la tasa interbancaria de equilibrio decreció con respecto al trimestre anterior un 0.72% al pasar de un promedio de 8.7% a 8.0%.

De esta forma los ingresos derivados de las comisiones por operaciones de crédito aumentaron un 14.1% en forma anual presentando comportamientos mixtos por tipo de cartera, incrementándose 43.8% y 28.2% para Créditos al Comercio y Créditos a la Vivienda respectivamente y disminuyendo un 58.2% las comisiones cobradas a Créditos al Consumo. Con respecto al cuarto trimestre del 2008, al presentarse reducciones en la cartera de crédito, los ingresos por comisiones por Operaciones de Crédito presentaron una disminución del 46% durante el primer trimestre del 2009.

	I T08	IV T 08	I T09	MONTO VAR I 09 VS I 08	% VAR I 09 VS I 08
<b>Intereses de cartera de crédito vigente</b>	<b>324.74</b>	<b>452.12</b>	<b>415.37</b>	<b>90.63</b>	<b>27.91%</b>
Créditos al comercio	225.42	316.93	281.70	56.28	24.97%
Créditos a entidades financieras	3.81	12.62	11.12	7.31	192.05%
Créditos al consumo	51.67	60.00	53.55	1.89	3.65%
Créditos a la vivienda	31.96	42.95	41.77	9.81	30.68%
Créditos a entidades gubernamentales	11.88	19.62	27.23	15.35	129.13%

	I T08	IV T 08	I T09	MONTO VAR I 09 VS I 08	% VAR I 09 VS I 08
<b>Intereses de cartera de crédito vencida</b>	<b>0.00</b>	<b>4.15</b>	<b>3.25</b>	<b>3.25</b>	<b>-</b>
Intereses cartera vencida Consumo	0.00	4.15	3.25	3.25	-

	I T08	IV T 08	I T09	MONTO VAR I 09 VS I 08	% VAR I 09 VS I 08
<b>Comisiones a Favor por Operaciones de Crédito</b>	<b>10.74</b>	<b>22.69</b>	<b>12.25</b>	<b>1.51</b>	<b>14.06%</b>
Créditos al comercio	7.22	14.17	10.39	3.17	43.81%
Créditos al consumo	3.06	7.74	1.28	-1.78	-58.16%
Créditos a la vivienda	0.45	0.78	0.58	0.13	28.15%

## 2.2.- INGRESOS POR INVERSIONES EN VALORES

Los intereses derivados de las inversiones en valores aumentaron en un 63.3% anual y 9.0% en el trimestre principalmente como consecuencia de un incremento en el volumen operado en la Tesorería.

	I T08	IV T 08	I T09	MONTO VAR I 09 VS I 08	% VAR I 09 VS I 08
<b>Premios, intereses y primas derivados de inversiones en valores</b>	<b>343.90</b>	<b>515.38</b>	<b>561.54</b>	<b>217.64</b>	<b>63.29%</b>
<b>Intereses y Rendimientos a Favor Provenientes de Inversiones en Valores</b>					
Por títulos para negociar	23.15	21.76	0.11	-23.04	-99.52%
<b>Intereses de Disponibilidades</b>					
Bancos	3.31	0.47	0.06	-3.25	-98.19%
Disponibilidades Restringidas	33.24	59.23	52.62	19.38	58.31%
<b>Operaciones de Reporto</b>					
Intereses cobrados y premios a favor por operaciones de reporto	284.20	433.92	508.75	224.55	79.01%

## 2.3 INGRESOS POR SERVICIOS DE ALMACENAMIENTO

Durante el primer trimestre del 2009 se incrementó el volumen operado de comercialización, lo que incrementó en 600 mdp el saldo en Inventario de Mercancías, en consecuencia los ingresos relacionados a Servicios por Almacenaje presentaron un incremento de 409.9% en forma anual y 109.9% con respecto al trimestre anterior.

	I T08	IV T 08	I T09	MONTO VAR I 09 VS I 08	% VAR I 09 VS I 08
<b>Servicios por Almacenaje</b>	<b>3.21</b>	<b>7.81</b>	<b>16.39</b>	<b>13.18</b>	<b>409.93%</b>

## 2.4.- PREMIOS E INTERESES DERIVADOS DE LA CAPTACIÓN

Durante el primer trimestre 2009 y como resultado de la disminución que presentaron las tasas de referencia por movimientos en la Política Monetaria, los gastos por intereses por depósitos de

Exigibilidad Inmediata presentaron una disminución de 34.5% anual y 39.5% contra el trimestre anterior.

Con respecto a los intereses pagados por Depósitos a Plazo y por operaciones de Reporto, aumentaron un 57.3% y 84.6% en forma anual y 2.4% y 10.6% contra el trimestre anterior respectivamente, como resultado del incremento en el volumen operado en dichos rubros; el incremento anual para Depósitos a Plazo y Reporto fue de 31.6% y 111.7% respectivamente.

	I T08	IV T 08	I T09	MONTO VAR I 09 VS I 08	% VAR I 09 VS I 08
<b>GASTOS POR INTERESES</b>					
Intereses por Depósitos de Exigibilidad Inmediata	24.89	26.96	16.31	-8.58	-34.48%
Intereses por Depósitos a Plazo	97.62	149.91	153.51	55.89	57.26%
Ventanilla	97.62	149.91	153.51	55.89	57.26%
Intereses a Cargo por Préstamos Interbancarios y de Otros Organismos	87.99	124.46	109.77	21.78	24.75%
Premios a Cargo por operaciones de Reporto	246.25	410.86	454.47	208.22	84.55%
En Operaciones de Reporto	246.25	410.86	454.47	208.22	84.55%
<b>Total Gastos Por Intereses</b>	<b>456.76</b>	<b>712.19</b>	<b>734.06</b>	<b>277.30</b>	<b>60.71%</b>

### 3.0 INGRESOS NO FINANCIEROS

#### 3.1.- COMISIONES Y TARIFAS DERIVADAS DE LA PRESTACIÓN DE SERVICIOS

Dando continuidad a los Programas de Banca Electrónica, Afirme Grupo Financiero continuó con su crecimiento en la Red de Cajeros Automáticos, incrementando en 98 los cajeros en operación en el trimestre, llegando a un total de 942, lo que representa un incremento de 109.8% anual y 11.6% contra el trimestre anterior. Por otro lado durante este mismo periodo se incrementó el número de terminales punto de venta activas en 413 lo que representa un crecimiento de 31.5% anual y 9.5% contra el trimestre anterior, alcanzando un total de 4,746 terminales en operación. De esta forma el incremento en la red de cajeros y terminales punto de venta, permitieron incrementar los ingresos por Banca Electrónica en 15.4% anual.

	I T08	IV T 08	I T09	MONTO VAR I 09 VS I 08	% VAR I 09 VS I 08
Comisiones y Tarifas Cobradas	77.63	97.81	90.63	13.00	16.74%
Cartas de Crédito sin Refinanciamiento	0.40	0.28	0.33	-0.07	-17.92%
Operaciones de Crédito	0.00	17.80	4.38	4.38	N/A
Manejo de Cuenta	6.45	7.11	6.64	0.19	2.97%
Tarjetas de crédito	1.05	1.39	1.38	0.33	31.63%
Fideicomisos	8.94	9.81	9.79	0.85	9.46%
Avalúos	1.70	2.47	3.32	1.61	94.60%
Servicios de Banca Electrónica	31.74	35.19	36.64	4.90	15.43%
Otros Servicios Bancarios	27.34	23.77	28.15	0.81	2.97%
Por Cobro de Derechos	13.82	7.44	14.33	0.51	3.71%
Comisiones Distribución de Soc. de Inversión	4.41	3.34	1.92	-2.49	-56.54%
Seguros	2.55	3.80	5.14	2.59	101.85%
Otros Servicios Bancarios	6.57	9.19	6.77	0.20	3.03%

### 3.2.- RESULTADO POR INTERMEDIACIÓN

Durante el primer trimestre del 2009 Afirme Grupo Financiero muestra un incremento en el resultado por intermediación de 68.6 mdp medido en forma anual y de 42.7 mdp contra el periodo anterior, explicado principalmente por la utilidad que se realizó por compra-venta de títulos para negociar, así como las ganancias por valuación de este rubro.

Derivado de la obtención de la Certificación de 31 Puntos de Banco de México, se realizó el reforzamiento de la estructura organizacional de la Tesorería, con el objetivo de incrementar la participación de Afirme en los mercados financieros y de esta forma aumentar los beneficios obtenidos por esta línea de negocio, asignando un capital y límites de riesgo específicos.

Los resultados comentados anteriormente son consecuencia de la diversificación realizada en el portafolio de Títulos para Negociar, en el que se obtuvieron beneficios por valuación de posiciones con revisión diaria y mensual de tasa, y por otro lado se lograron realizar utilidades en mayor medida de posiciones de tasa fija de corto y largo plazo.

	I T08	IV T 08	I T09	MONTO VAR I 09 VS I 08	% VAR I 09 VS I 08
<b>Resultado por Valuación a Valor Razonable y Decremento por Títulos Valuados a Costo.</b>	<b>1.57</b>	<b>43.08</b>	<b>26.46</b>	<b>24.89</b>	<b>1,585.62%</b>
Títulos para Negociar	2.41	38.23	29.09	26.68	1,107.03%
Títulos a Recibir en Operaciones de Reporto	-1.32	5.85	0.00	1.32	-100.00%
Títulos a Entregar en Operaciones de Reporto	0.48	2.31	0.00	-0.48	-100.00%
Instrumentos Derivados con Fines de Cobertura	0.00	-3.67	-2.70	-2.70	N/A
Resultado por valuación de Metales	0.00	0.03	0.07	0.07	N/A
Posición primaria atribuible al riesgo cubierto	0.00	0.33	0.00	0.00	N/A
<b>Resultado por compraventa de valores y divisas</b>	<b>4.28</b>	<b>-11.29</b>	<b>48.03</b>	<b>43.75</b>	<b>1,022.59%</b>
Títulos para negociar	1.93	-19.16	43.48	41.55	2,148.87%
Resultado por compraventa de divisas	2.35	7.87	4.55	2.20	94.02%
<b>Total Resultado por Intermediación</b>	<b>5.85</b>	<b>31.79</b>	<b>74.49</b>	<b>68.64</b>	<b>1,173.71%</b>

### 3.3.- OTROS GASTOS Y PRODUCTOS

Al primer trimestre del 2009 el rubro de otros productos presenta una disminución anual de 64.6 mdp y de 5.3 mdp contra el periodo anterior, estas variaciones se explican debido a la naturaleza no recurrente de algunos conceptos tales como: a) Beneficios por la venta de acciones de Visa; b) recuperación de impuestos, concepto que durante el primer trimestre del 2009 presentó solo movimientos marginales; y c) liberación de reservas, durante el primer trimestre solo se registraron ingresos por este concepto de 4.93 mdp, lo que representa un incremento contra el periodo anterior, sin embargo medido en forma anual es una disminución de 9.6 mdp.

	I T08	IV T 08	I T09	MONTO VAR I 09 VS I 08	% VAR I 09 VS I 08
<b>Otros Gastos y Productos (Netos)</b>	<b>77.80</b>	<b>18.44</b>	<b>13.17</b>	<b>-64.63</b>	<b>-83.07%</b>
Recuperación de Impuestos	20.21	2.18	1.37	-18.84	-93.22%
Comercialización de materias primas	10.72	15.34	9.09	-1.63	-15.22%
Opciones de compra arrendamientos	0.72	0.00	0.00	-0.72	-100.00%
Quebrantos Neto	-1.30	-6.58	1.76	3.06	-235.33%
Liberación de reservas	14.53	-0.05	4.93	-9.60	-66.10%
Venta Acciones Visa	27.34	0.00	0.00	-27.34	-100.00%
Otros	5.58	7.54	-3.98	-9.56	-171.30%

### 4.0 GASTOS DE ADMINISTRACIÓN

Durante el primer trimestre del 2009, los gastos de Administración aumentaron un 31.5% en forma anual y presentaron un disminución contra el periodo anterior de 8.6%; el incremento anual se explica por el crecimiento que presentó la red de cajeros automáticos, la cual se incrementó en 116.1% y por la apertura de nuevos Centros de Negocio, en donde la red de atención se incremento en un 23.8% en forma anual. La disminución contra el periodo anterior se explica por



partidas de gasto no recurrentes en el rubro de remuneraciones y presentaciones que se presentaron durante el cuarto trimestre del 2008, las cuales no se erogaron durante el primer trimestre del 2009;

Como resultado del fortalecimiento realizado a la estructura de Tesorería se incrementaron los gastos administrativos en el rubro de honorarios, dichos gastos se encuentran en función de los resultados obtenidos por esta línea de negocio.

GASTOS DE ADMINISTRACIÓN	I T08	IV T 08	I T09	MONTO VAR I 09 VS I 08	% VAR I 09 VS I 08
Remuneraciones y Prestaciones	95.65	108.05	96.54	0.88	0.92%
Honorarios	17.03	47.46	44.37	27.34	160.59%
Rentas	15.69	21.26	22.67	6.98	44.47%
Promoción	3.63	7.99	2.67	-0.96	-26.36%
Otros Gastos de Operación y Administración	46.46	72.89	68.25	21.79	46.91%
Impuestos Diversos	9.90	15.16	11.33	1.43	14.48%
Depreciaciones y Amortizaciones	20.76	27.15	26.16	5.40	26.00%
Conceptos no Deducibles para ISR	0.57	2.25	2.45	1.89	333.98%
Cuotas IPAB	9.89	13.61	14.20	4.31	43.58%
<b>Total</b>	<b>219.57</b>	<b>315.82</b>	<b>288.64</b>	<b>69.06</b>	<b>31.45%</b>

## 5.0 IMPUESTOS CAUSADOS Y DIFERIDOS

	I T08	IV T 08	I T09	MONTO VAR I 09 VS I 08	% VAR I 09 VS I 08
<b>Impuesto sobre la Renta y PTU causado</b>	<b>-24.79</b>	<b>13.76</b>	<b>-33.83</b>	<b>-9.04</b>	<b>36.46%</b>
Impuesto Sobre la Renta Causado	-19.41	9.55	-27.56	-8.16	42.03%
Participación de los Trabajadores en las Utilidades Causada	-5.38	4.21	-6.27	-0.88	16.41%
<b>Impuesto sobre la Renta y PTU diferido</b>	<b>-0.17</b>	<b>26.69</b>	<b>3.43</b>	<b>3.60</b>	<b>-2,064.01%</b>
Impuesto Sobre la Renta Diferido	1.01	27.56	3.23	2.22	219.33%
Participación de los Trabajadores en las Utilidades Diferida	-1.19	-0.87	0.19	1.38	-116.28%

Afirme Grupo Financiero y sus subsidiarias, presentan individualmente sus declaraciones de impuestos, a la fecha no tienen créditos o adeudos fiscales pendientes.

## 6.0.- OTROS EVENTOS RELEVANTES

El Grupo Financiero finaliza el primer trimestre del 2009 con un nivel de activos de \$ 44,930 millones de pesos, superior en un 143.1% contra el mismo periodo del ejercicio anterior y un 3.0% contra el periodo anterior; la variación anual se explica por el cambio en la regulación que incluye a los reportos dentro de los Títulos Para Negociar, situación que de igual manera explica la variación

en los Títulos a Recibir por Reporto en el pasivo, sin este cambio el nivel de activos hubiera sido un decremento del -12.4% anual y una disminución contra el trimestre anterior de 1.9%.

Otro concepto cuyo incremento anual resultó relevante fue el incremento en el financiamiento a Entidades Financieras (147.4%), dicho crecimiento fue consecuencia del otorgamiento de líneas de fondeo de corto plazo a otras Instituciones Financieras principalmente Arrendadoras y Factorajes.

A partir del 15 de Diciembre de 2008 Banca Afirme obtiene la certificación de los 31 puntos por parte de BANXICO para operar instrumentos financieros derivados, lo que permitirá la diversificación del portafolio de inversiones, al poder reportar instrumentos de tasa fija a cualquier plazo.

A Marzo de 2009 las inversiones permanentes en acciones se integran principalmente por la participación en la compañía de Seguros y en la Afore.

A consecuencia de la entrada en vigor de la NIF B10 "Efectos de la Inflación", donde se suspende el cálculo de la reexpresión de los Estados Financieros siempre que exista un entorno económico no inflacionario, es decir cuando la inflación acumulada de los últimos 3 años es menor al 26%. De esta forma, conforme a lo establecido en las normas contables, a partir del 1 de Enero de 2008 no es necesaria la reexpresión de los estados financieros, y los ejercicios anteriores se mantienen expresados en pesos del último periodo de actualización, en este caso Diciembre de 2007.

INDICADORES RELEVANTES	2008				2009
	I T 08	II T 08	III T 08	IV T 08	I T 09
Índice de morosidad (cartera vencida / cartera total)	3.23%	3.35%	3.19%	3.84%	4.36%
Cobertura de cartera vencida (estimacion preventiva / cartera vencida)	0.97	0.92	0.97	0.98	0.92
Eficiencia operativa (gastos de admon. Y promocion / activo total promedio)	4.76%	4.63%	4.48%	3.93%	2.61%
ROE (rentabilidad sobre capital)	11.77%	5.43%	8.97%	3.91%	10.26%
ROA (rentabilidad sobre activos)	2.07%	0.91%	1.45%	0.41%	0.79%
Índice de Liquidez (activos liquidos / pasivos liquidos)	0.98	1.02	0.85	0.96	0.90
MIN (margen financiero ajustado por riesgos crediticios / activos productivos)	4.41%	3.66%	4.49%	2.26%	2.73%
<b>Banca Afirme</b>					
Índice de Capitalización de Crédito	18.75%	19.22%	18.15%	20.16%	20.94%
Índice de Capitalización Total	13.75%	14.77%	13.55%	13.90%	15.22%
<b>Activos sujetos a riesgo de crédito, mercado y operativo</b>					
de crédito	7,095	8,526	9,260	10,310	10,124
de mercado	2,464	2,452	2,916	4,300	3,308
de operativo	0	0	0	344	489
<b>Total</b>	<b>9,559</b>	<b>10,978</b>	<b>12,176</b>	<b>14,953</b>	<b>13,921</b>

Para efectos comparativos a continuación se muestran los indicadores que fueron afectados por la nueva regulación contable de Reportos:

INDICADORES RELEVANTES	2008				2009
	I T 08	II T 08	III T 08	IV T 08	I T 09
Eficiencia operativa (gastos de admon. Y promocion / activo total promedio)	4.76%	4.63%	4.48%	6.11%	3.44%
ROA (rentabilidad sobre activos)	2.07%	0.91%	1.45%	0.64%	1.04%
Índice de Liquidez (activos liquidos / pasivos liquidos)	0.98	1.02	0.85	0.81	0.74
MIN (margen financiero ajustado por riesgos crediticios / activos productivos)	4.41%	3.66%	4.49%	3.66%	3.12%

**7.- BALANCE GENERAL COMPARATIVO**

AFIRME GRUPO FINANCIERO					
BALANCE GENERAL				VARIACIONES	
	Mar 08	Dic 08	Mar 09	% I 09 VS IV 08	% I 09 VS I 08
<b>Activo</b>					
Disponibilidades	2,584	2,791	2,802	.4%	8.4%
Titulos para negociar	3,815	25,780	22,883	-11.2%	499.8%
Instrumentos derivados	15	6	1,113	18,310.9%	7,159.8%
Cartera Comercial	7,619	8,769	8,256	-5.9%	8.4%
Cartera a entidades financieras	184	482	455	-5.6%	147.4%
Creditos al Consumo	1,243	1,308	1,220	-6.7%	-1.9%
Creditos a la vivienda	1,053	1,341	1,332	-.7%	26.5%
Creditos de entidades Gubernamentales	289	974	862	-11.5%	198.5%
Cartera Vencida	346	495	553	11.7%	59.5%
Estimación Preventiva para Riesgos Crediticios	(336)	(486)	(509)	4.7%	51.3%
Inventario de Mercancías	9	37	637	1,612.%	6,911.9%
Otras Cuentas por Cobrar, Neto	555	650	3,873	495.4%	597.4%
Inmuebles Adjudicados	44	73	70	-3.9%	58.4%
Inmuebles, Mobiliario y Equipo, Neto	558	792	816	3.%	46.4%
Inversiones Permanentes en Acciones	362	395	412	4.3%	13.8%
Cargos Diferidos e Intangibles, Neto	79	111	70	-37.2%	-12.2%
Impuestos Diferidos	59	93	86	-8.%	44.1%
<b>Total Activo</b>	<b>18,478</b>	<b>43,611</b>	<b>44,930</b>	<b>3.0%</b>	<b>143.1%</b>
<b>Pasivo</b>					
Depósitos de Exigibilidad Inmediata	4,169	4,261	4,480	5.1%	7.5%
Depósitos a Plazo	6,675	7,971	8,785	10.2%	31.6%
Prestamos Bancarios y de Otros Organismos	4,007	4,597	3,997	-13.%	-3.3%
Operaciones con Instrumentos Derivados SWAPS	-	97	72	-26.3%	N/A
Titulos a Recibir por Reporto	16	22,914	22,436	-2.1%	144,343.1%
Acreedores Diversos y Otras Cuentas por Pagar	281	354	1,653	366.4%	487.4%
Impuestos Diferidos	-	-	-	N/A	N/A
Creditos Diferidos	45	59	61	4.8%	38.%
<b>Total Pasivo</b>	<b>15,193</b>	<b>40,252</b>	<b>41,484</b>	<b>3.1%</b>	<b>173.0%</b>
<b>Capital Contable</b>					
Capital Social	1,020	1,020	1,020	.%	.%
Prima en Venta de Acciones	1,563	1,563	1,563	.%	.%
Reservas de Capital	56	65	65	.%	16.2%
Resultado de Ejercicios Anteriores	551	462	710	53.9%	28.8%
Exceso o Insuficiencia en la Actualización del Capital	-	-	-	N/A	N/A
Resultado por Tenencia de Activos No Monetarios	-	-	-	N/A	N/A
Resultado Neto	95	249	87	-64.9%	-8.3%
<b>Total Capital Contable Mayoritario</b>	<b>3,286</b>	<b>3,358</b>	<b>3,446</b>	<b>2.6%</b>	<b>4.9%</b>
<b>Interes Minoritario</b>	<b>-</b>	<b>0</b>	<b>0</b>	<b>.0%</b>	<b>N/A</b>
<b>Total Pasivo y Capital Contable</b>	<b>18,478</b>	<b>43,611</b>	<b>44,930</b>	<b>3.0%</b>	<b>143.1%</b>

CIFRAS EN MILLONES DE PESOS

**8.- BALANCE GENERAL POR EMPRESA AL 31 DE MARZO DE 2009**

<b>AFIRME GRUPO FINANCIERO</b>					
BALANCE AL 31 DE MARZO DE 2009					
<b>A C T I V O</b>					
	<b>Banca Consolidado</b>	<b>Arrendadora Afirme</b>	<b>Factoraje Afirme</b>	<b>Almacenadora Afirme</b>	<b>Afirme Grupo Consolidado</b>
DISPONIBILIDADES	2,800	3	18	11	2,802
TITULOS PARA NEGOCIAR	22,428	0	0	0	22,883
INSTRUMENTOS DERIVADOS	1,113	0	0	0	1,113
CARTERA COMERCIAL	5,641	993	1,279	343	8,256
CARTERA DE ENTIDADES FINANCIERAS	456	0	0	0	455
CREDITOS AL CONSUMO	957	263	0	0	1,220
CREDITOS A LA VIVIENDA	1,332	0	0	0	1,332
CREDITOS DE ENTIDADES GUBERNAMENTALES	862	0	0	0	862
CARTERA VENCIDA	318	183	27	25	553
ESTIMACION PREV. PARA RIESGOS CRED.	-342	-110	-36	-22	-509
INVENTARIO DE MERCANCIAS	0	0	0	637	637
OTRAS CUENTAS POR COBRAR	3,414	36	1	434	3,873
INMUEBLES ADJUDICADOS	55	11	4	0	70
INMUEBLES, MOBILIARIO Y EQUIPO	526	268	0	22	816
INVERSIONES PERMANENTES EN ACCIONES	79	0	0	0	412
CARGOS DIFERIDOS E INTANGIBLES (NETO)	50	16	1	6	70
IMPUESTOS DIFERIDOS	6	59	12	7	86
<b>TOTAL ACTIVO</b>	<b>39,693</b>	<b>1,721</b>	<b>1,307</b>	<b>1,465</b>	<b>44,930</b>
<b>P A S I V O Y C A P I T A L</b>					
DEPOSITOS DE DISPONIBILIDAD INMEDIATA	4,510	0	0	0	4,480
DEPOSITOS A PLAZO	8,790	0	0	0	8,785
PRESTAMOS BANCARIOS Y DE OTTROS ORGANISMOS	283	1,419	1,162	1,134	3,997
OPERACIONES CON INSTRUMENTOS DERIVADOS SWAPS	72	0	0	0	72
TITULOS A RECIBIR POR REPORTO	22,436	0	0	0	22,436
ACREED. DIVERSOS Y OTRAS CTAS, POR PAGAR	1,388	68	10	205	1,653
IMPUESTOS DIFERIDOS	0	0	0	0	0
CREDITOS DIFERIDOS	44	18	0	0	61
<b>TOTAL PASIVO</b>	<b>37,522</b>	<b>1,504</b>	<b>1,172</b>	<b>1,339</b>	<b>41,484</b>
CAPITAL SOCIAL	1,848	173	158	59	1,020
PRIMAS EN VENTA DE ACCIONES	0	0	0	0	1,563
RESERVAS DE CAPITAL	137	28	17	9	65
RESULTADO DE EJERCICIOS ANTERIORES	133	15	-46	52	710
EXCESO O INSUFICIENCIA EN LA ACT. CAPITAL	-0	0	0	0	0
RESULTADO POR TENENCIA DE ACT. NO MONET.	0	0	0	0	0
RESULTADO NETO	54	0	6	6	87
TOTAL CAPITAL CONTABLE	2,172	217	135	126	3,446
INTERES MINORITARIO	0	0	0	0	0
<b>TOTAL PASIVO Y CAPITAL CONTABLE</b>	<b>39,693</b>	<b>1,721</b>	<b>1,307</b>	<b>1,465</b>	<b>44,930</b>

CIFRAS EN MILLONES DE PESOS

**9.- ESTADO DE RESULTADOS AL 31 DE MARZO DE 2009 POR EMPRESA**

<b>AFIRME GRUPO FINANCIERO</b>					
ESTADO DE RESULTADOS AL 31 DE MARZO DE 2009					
	Banca Consolidado	Arrendadora Afirme	Factoraje Afirme	Almacenadora Afirme	Afirme Grupo Consolidado
INGRESOS POR INTERESES	854	87	44	25	1009
GASTOS POR INTERESES	-641	-57	-28	-18	-734
RESULTADO POR POSICION MONETARIA	0	0	0	0	0
MARGEN FINANCIERO	213	30	16	7	275
ESTIMACION PREVENTIVA PARA RIESGOS CREDITICIOS	-33	-11	0	-1	-45
<b>MARGEN FINANCIERO AJUSTADO POR RIESGO CRED.</b>	<b>180</b>	<b>19</b>	<b>16</b>	<b>6</b>	<b>230</b>
COMISIONES Y TARIFAS COBRADAS	94	3	0	0	91
COMISIONES Y TARIFAS PAGADAS	-20	-3	-1	-1	-18
RESULTADO POR INTERMEDIACION	75	0	0	0	74
<b>INGRESOS TOTALES DE LA OPERACIÓN</b>	<b>330</b>	<b>20</b>	<b>15</b>	<b>5</b>	<b>377</b>
GASTOS DE ADMINISTRACION Y PROMOCION	252	20	11	6	289
<b>RESULTADO DE LA OPERACIÓN</b>	<b>78</b>	<b>-1</b>	<b>4</b>	<b>-1</b>	<b>88</b>
OTROS GASTOS Y PRODUCTOS	-3	2	5	9	13
RESULTADO ANTES DE ISR Y PTU	75	1	8	8	101
ISR Y PTU CAUSADOS	-24	-3	3	3	-34
ISR Y PTU DIFERIDOS	1	2	0	-0	3
<b>RESULTADO ANTES DE PARTICIPACION EN SUBSIDIARIAS</b>	<b>52</b>	<b>0</b>	<b>6</b>	<b>6</b>	<b>71</b>
PARTICIPACION EN EL RESULTADO DE SUBSIDIARIAS	2	0	0	0	17
<b>RESULTADO NETO</b>	<b>54</b>	<b>0</b>	<b>6</b>	<b>6</b>	<b>87</b>

CIFRAS EN MILLONES DE PESOS

**10.- FUENTES DE LIQUIDEZ**

Las fuentes internas de liquidez de la institución están constituidas tanto por la emisión de papel propio, la captación tradicional y las fuentes externas provenientes de las líneas de crédito otorgadas por instituciones financieras y banca de desarrollo.

**11.- POLÍTICA DE PAGO DE DIVIDENDOS**

El Grupo no cuenta con política para pago de dividendos, al cierre del ejercicio 2008 el saldo a disposición de la Asamblea de Accionistas asciende a 236.2 mdp.

**12.- POLÍTICAS DE LA TESORERÍA**

La Tesorería se rige por políticas internas acordes a la regulación emitida por diversas autoridades, así como niveles prudenciales de riesgo definidos por órganos colegiados internos entre otros respecto a:

- Operaciones activas y pasivas;
- Registro contable de las transacciones;
- Coeficientes de liquidez;
- Capacidad de los sistemas de pago; y
- Riesgos de mercado, liquidez y crédito.

El principal objetivo de la Tesorería es nivelar los requerimientos o excedentes de fondeo entre las distintas unidades de negocio para maximizar la rentabilidad, cuidando la adecuada administración de los riesgos a los que se encuentra afecto, en apego a las disposiciones oficiales vigentes.

**13.- CONTROL INTERNO**

Las entidades que integran Afirme Grupo Financiero, están sujetas a un Sistema de Control Interno en los que sus objetivos, políticas y lineamientos son fijados y aprobados por el Consejo de Administración, mediante una metodología común y homogénea que es acorde a la Disposiciones de carácter prudencial que instruye la Comisión Nacional Bancaria y de Valores.

Los alcances del Sistema de Control Interno establecen la implementación de mecanismos de operación, acordes a las estrategias y fines de las entidades, permitiendo prever una seguridad

razonable a sus procesos de gestión, así como para sus procedimientos de registro y automatización de datos.

Las diferentes funciones y responsabilidades entre sus órganos sociales, unidades administrativas y su personal están enfocadas a procurar eficiencia y eficacia en la realización de las actividades y permiten identificar, administrar, dar seguimiento y evaluar riesgos que pudieran generarse en el desarrollo del objeto social y tienen como premisa institucional, mitigar las posibles pérdidas o contingencias en que se pudiera incurrir.

Asimismo, se implementaron medidas y controles para que la información financiera, económica, contable, jurídica y administrativa sea correcta, precisa, integra, confiable y oportuna con el propósito de que coadyuve al estricto cumplimiento de las regulaciones y normatividad aplicable y que contribuya a la adecuada toma de decisiones.

Los objetivos y lineamientos del Sistema de Control Interno son revisados por lo menos una vez al año por el Consejo de Administración, mediante el análisis y evaluación de los reportes formulados por la Dirección General y por el Comité de Auditoría.

“Los suscritos manifestamos bajo protesta de decir verdad que, en el ámbito de nuestras respectivas funciones, preparamos la información relativa al grupo financiero contenida en el presente reporte trimestral, la cual, a nuestro leal saber y entender, refleja razonablemente su situación”.

C.P. Jesús Antonio Ramírez Garza  
Director General

C.P. Francisco J. González Lozano  
Director Ejecutivo de Admón. Y Finanzas

Lic. Álvaro B. Rivero Ibarra  
Director de Información Financiera

Lic. Gunar Longoria García  
Director de Auditoría Interna