



**REPORTE DE LA
ADMINISTRACIÓN
AFIRME GRUPO
FINANCIERO**

20

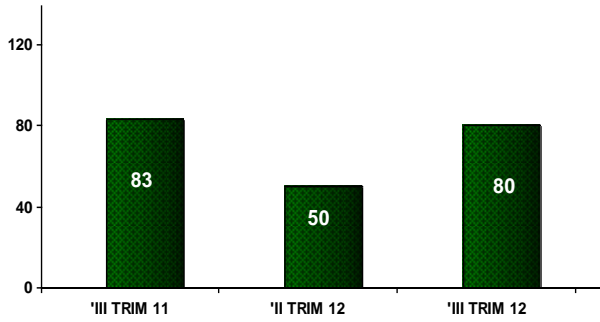
12

Comentarios de la Administración a los resultados del tercer trimestre de 2012 Afirme Grupo Financiero.

Índice del documento

1.0 RESULTADOS DE OPERACION.....	2
2.0 ANÁLISIS DEL MARGEN FINANCIERO	3
2.1 RENDIMIENTOS GENERADOS POR LA CARTERA DE CRÉDITO	3
2.2 INGRESOS POR INVERSIONES EN VALORES	4
2.3 INGRESOS POR SERVICIOS DE ALMACENAMIENTO	5
2.4 INGRESOS POR PRIMAS (NETO)	5
2.6 RESERVAS TÉCNICAS	6
2.7 PREMIOS E INTERESES DERIVADOS DE LA CAPTACIÓN.....	6
2.8 SINIESTRALIDAD.....	7
3.0 INGRESOS NO FINANCIEROS.....	7
3.1 COMISIONES Y TARIFAS DERIVADAS DE LA PRESTACIÓN DE SERVICIOS	7
3.2 COSTOS DERIVADOS DE LA COLOCACIÓN DE PÓLIZAS DE SEGUROS Y FIANZAS	8
3.3 RESULTADO POR INTERMEDIACIÓN	8
3.4 OTROS INGRESOS (EGRESOS) DE LA OPERACIÓN.....	9
4.0 GASTOS DE ADMINISTRACIÓN	9
5.0 IMPUESTOS CAUSADOS Y DIFERIDOS.....	10
6.0 OTROS EVENTOS RELEVANTES	10
7.0 BALANCE GENERAL COMPARATIVO	12
8.0 BALANCE GENERAL POR EMPRESA AL 30 DE SEPTIEMBRE DE 2012	13

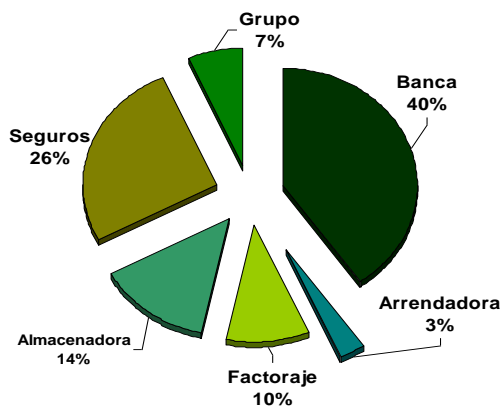
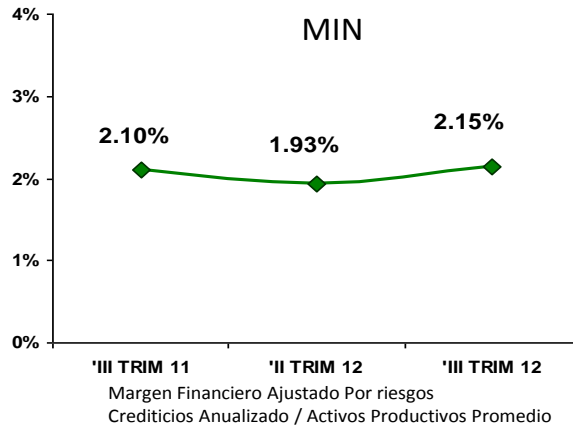
Utilidad Neta



El indicador del Margen Financiero Ajustado por Riesgos Crediticios (MIN) presenta un incremento en forma anual, esencialmente producido por un aumento en los ingresos por intereses derivado de una mayor colocación de crédito en todos los productos del Grupo (crecimiento anual en cartera del 28.8%).

1.0 RESULTADOS DE OPERACION

Al cierre del IIIT de 2012 la Utilidad de Afirme Grupo Financiero totalizó \$80mdp, un 3.5% inferior al mismo período del ejercicio anterior, esto debido principalmente a una disminución estacional en los ingresos relacionados a la intermediación en Mercados Financieros, los cuales fueron parcialmente compensados por un incremento del 10.3% anual del margen financiero.



Al 30 de Septiembre de 2012 las utilidades del Grupo Financiero se integran de la siguiente manera, Banca Afirme participa con \$101.0mdp lo que representa un 40%, Arrendadora contribuye con \$7.7mdp, Factoraje con \$25.1mdp, Almacenadora con \$34.9mdp, Seguros Afirme con \$65.9mdp y \$16.5mdp de utilidad neta correspondientes a los beneficios obtenidos en Afirme Grupo Financiero en lo individual.

AFIRME GRUPO FINANCIERO					
ESTADO DE RESULTADOS				VARIACIONES	
	III TRIM 11	II TRIM 12	III TRIM 12	% III T 12 vs II T 12	% III T 12 vs III T 11
INGRESO POR INTERESES	1,222	1,464	1,467	0.2%	20.1%
INGRESO POR PRIMAS (NETO)	147	178	216	21.6%	46.9%
GASTOS POR INTERESES	-794	-989	-995	0.6%	25.3%
INCREMENTO NETO DE RESERVAS TÉCNICAS	25	14	-8	-159.1%	-133.8%
SINIESTRALIDAD, RECLAMACIONES Y OTRAS OBLIG. CONT. (NETO)	-95	-109	-110	1.4%	16.0%
MARGEN FINANCIERO	505	559	569	1.9%	12.8%
ESTIM. PREV. PARA RIESGOS CREDITICIOS	-94	-127	-91	-28.6%	-4.0%
MARGEN FINANCIERO AJUS. POR RIES. CREDI.	410	431	478	10.9%	16.7%
COMISIONES Y TARIFAS COBRADAS	162	150	186	23.6%	14.2%
COMISIONES Y TARIFAS PAGADAS	-93	-95	-119	26.0%	27.7%
RESULTADO POR INTERMEDIACION	95	28	59	111.2%	-38.4%
OTROS INGRESOS (EGRESOS) DE LA OPERACIÓN	62	61	85	39.4%	38.1%
INGRESOS TOTALES DE LA OPERACION	636	576	689	19.6%	8.3%
GASTOS DE ADMINISTRACION Y PROMOCION	-541	-521	-593	13.8%	9.6%
RESULTADO DE LA OPERACION	95	54	96	75.6%	0.8%
ISR CAUSADO	-46	-4	-27	570.8%	-41.6%
ISR DIFERIDO	27	-5	5	-193.7%	-81.6%
RESULTADO ANTES DE PART. EN RESULT. DE SUBS.	75	45	74	62.6%	-2.3%
PARTICIPACION EN RESULTADOS DE SUBSIDIARIAS	8	5	7	48.3%	-14.6%
RESULTADO NETO	83	50	80	61.3%	-3.5%

CIFRAS EN MILLONES DE PESOS

2.0 ANÁLISIS DEL MARGEN FINANCIERO

2.1 RENDIMIENTOS GENERADOS POR LA CARTERA DE CRÉDITO

Al término del III T de 2012 los intereses generados por la cartera de crédito ascienden a \$520.5mdp, un 18.9% mayor al mismo período del ejercicio anterior. Este movimiento es consecuencia principalmente del incremento en la cartera de crédito, presentándose un crecimiento anual en cartera comercial del 15.4%, al consumo 24.0%, hipotecaria 29.7% y dirigida al sector Gobierno un 76.1% de aumento.

	III TRIM 11	II TRIM 12	III TRIM 12	MONTO VAR III 12 VS III 11	% VAR III 12 VS III 11
Intereses de cartera de crédito	437.77	478.63	520.51	82.74	18.90%
Créditos al comercio	183.08	188.36	196.38	13.30	7.26%
Créditos a entidades financieras	0.49	0.05	1.87	1.38	281.63%
Créditos al consumo	170.82	182.65	194.99	24.17	14.15%
Créditos a la vivienda	36.68	38.23	42.49	5.81	15.84%
Créditos a entidades gubernamentales	46.70	69.34	84.78	38.08	81.54%

Durante el periodo mencionado, las comisiones por operaciones de crédito presentan un incremento del 22.5% anual, la cual es consecuencia del aumento en la colocación, reflejándose en las comisiones de los créditos al Comercio y al consumo (aumento del 35.8% y 13.0% anual respectivamente).

	III TRIM 11	II TRIM 12	III TRIM 12	MONTO VAR III 12 VS III 11	% VAR III 12 VS III 11
Comisiones a Favor por Operaciones de Crédito	21.78	23.44	26.69	4.91	22.54%
Créditos al comercio	9.72	10.63	13.20	3.48	35.80%
Créditos al consumo	11.32	11.87	12.79	1.47	12.99%
Créditos a la vivienda	0.74	0.94	0.70	(0.04)	-5.41%

2.2 INGRESOS POR INVERSIONES EN VALORES

Los ingresos por inversiones en valores tienen una variación del 16.6% anual, explicado principalmente por el aumento en el volumen de operación del rubro de inversiones en valores en el balance el cual presenta una variación anual del 22.6% (al incluir las operaciones fecha valor, presentadas como parte de Otras Cuentas por Cobrar en el Balance). Lo anteriormente mencionado se puede observar en la siguiente tabla en el concepto de "Títulos restringidos y en Reporto".

	III TRIM 11	II TRIM 12	III TRIM 12	MONTO VAR III 12 VS III 11	% VAR III 12 VS III 11
Premios, intereses y primas derivados de inversiones en valores	739.41	916.27	861.87	122.5	16.56%
Intereses y Rendimientos a Favor Provenientes de Inversiones en Valores					
Por títulos para negociar no restringidos	44.23	34.64	28.65	(15.58)	-35.22%
Intereses de Disponibilidades					
Disponibilidades Restringidas	20.19	18.65	18.85	(1.34)	-6.65%
Títulos restringidos y en Reporto					
Intereses cobrados y premios a favor por operaciones de reporto	674.99	862.98	814.37	139.4	20.65%

2.3 INGRESOS POR SERVICIOS DE ALMACENAMIENTO

Al Término del III T de 2012 los servicios por almacenaje presentan incrementos del 154.1%, comportamiento explicado por un aumento en el volumen de operación y diversificación de clientes en la Almacenadora.

	III TRIM 11	II TRIM 12	III TRIM 12	MONTO VAR III 12 VS III 11	% VAR III 12 VS III 11
Servicios por Almacenaje	22.82	46.00	58.00	35.2	154.14%

2.4 INGRESOS POR PRIMAS (NETO)

El aumento de las Primas Emitidas y de las Primas Cedidas del III T 2012 con respecto al ejercicio anterior se encuentran principalmente en el ramos de Daños y Vida Grupo, crecimientos que son consecuencia de una mayor participación de Seguros Afirme en estos mercados.

	III TRIM 11	II TRIM 12	III TRIM 12	MONTO VAR III 12 VS III 11	% VAR III 12 VS III 11
Ingreso por Primas (Neto)	147.05	177.70	216.08	69.0	46.95%
Primas de Primer Año Cedidas	(18.96)	(18.74)	(15.15)	3.81	-20.07%
Primas Cedidas	(112.85)	(99.01)	(215.05)	(102.20)	90.57%
Primas de Primer año del Seguro Directas	46.44	47.14	75.42	28.98	62.40%
Primas del Seguro Directo	232.41	248.32	370.86	138.46	59.58%

2.5 REASEGUROS

Límites de retención

La Institución limita el monto de su responsabilidad mediante la distribución con reaseguradores de los riesgos asumidos, a través de contratos proporcionales automáticos y facultativos cediendo a dichos reaseguradores una parte de la prima. Lo anterior, no releva a la Institución de las obligaciones derivadas del contrato de seguro.

A continuación se presentan los límites de retención por ramo:

El límite máximo de retención para las operaciones y ramos de daños, aplicable del 1 de abril de 2012 hasta el 31 de marzo de 2013, ascendió a US\$ 24 millones de dólares de los Estados Unidos de América. El límite máximo de retención para la operación de vida individual y colectivo ascendió a 0.3 mdp por evento.

Al 30 de septiembre La participación de reaseguradoras por riesgos en curso es de \$ 196.7 mdp.

2.6 RESERVAS TÉCNICAS

El crecimiento en Primas del 2011 respecto a otros años anteriores en los ramos de autos y vida origino una constitución importante de Reservas Técnicas; para 2012 se ha mantenido en dichos ramos el mismo nivel alcanzado de Primas lo que origina una constitución menor de reservas.

	III TRIM 11	II TRIM 12	III TRIM 12	MONTO VAR III 12 VS III 11	% VAR III 12 VS III 11
Incremento neto de reservas Técnicas	25.07	14.34	(8.47)	(33.54)	-133.77%
Ajuste a las Reservas de Riesgos en Curso	28.45	18.77	(3.71)	(32.16)	-113.03%
Incremento a la Reserva de Riesgos Catastróficos	(3.38)	(4.43)	(4.76)	(1.38)	40.69%

2.7 PREMIOS E INTERESES DERIVADOS DE LA CAPTACIÓN

Al cierre del IIIT de 2012 los gastos por intereses por depósitos de Exigibilidad Inmediata presentaron undecremento de 13.7% con respecto al mismo período del ejercicio anterior, mismo que es consecuencia de una disminución anual de 2.5% en este rubro del Balance, así como a una reducción en la captación a la vista con intereses, producto de la estacionalidad de este producto.

Por otro lado los intereses pagados por operaciones de Reporto, se incrementan un 23.1% en forma anual, como resultado del efecto del aumento en la captación en este tipo de instrumentos situación explicada anteriormente en su contraparte activa, pudiéndose observar en el balance un incremento anual del 26.9% en los acreedores por reporto.

A partir de Abril de 2011 Afirme Grupo Financiero como parte de su estrategia de diversificación del fondeo, colocó una emisión de Certificados Bursátiles de corto plazo, al amparo de un programa de emisión de sus filiales Arrendadora, Almacenadora y Factoraje Afirme. El saldo colocado al cierre del IIIT de 2012 entre las tres emisoras ascendió a 2,006mdp, los intereses pagados por estos instrumentos se registran bajo el concepto de "Intereses por Títulos de Crédito Emitidos" el cual presenta un incremento del 73.0% contra el mismo período del ejercicio anterior.

Como resultado del incremento en la colocación de crédito al consumo y comercial ya analizados anteriormente, los costos y gastos asociados con el otorgamiento de crédito se han incrementado, estos gastos se capitalizan como activo diferido y se amortizan contra resultados dentro de los intereses pagados, de acuerdo al plazo del crédito otorgado y no se incluyen como parte de los gastos de administración de la Institución.

REPORTE DE LA ADMINISTRACIÓN

Cifras en Millones de pesos

	III TRIM 11	II TRIM 12	III TRIM 12	MONTO VAR III 12 VS III 11	% VAR III 12 VS III 11
GASTOS POR INTERESES					
Intereses por Depósitos de Exigibilidad Inmediata	35.07	37.02	30.27	(4.80)	-13.69%
Intereses por Depósitos a Plazo	70.21	86.31	101.33	31.12	44.32%
Ventanilla	70.21	86.31	101.33	31.12	44.32%
Intereses a Cargo por Préstamos Interbancarios	33.12	25.13	26.49	(6.63)	-20.02%
Costos y gastos asociados con el otorgamiento inicial del crédito	0.00	29.48	22.79	22.79	N/A
Intereses por Obligaciones Subordinadas	11.09	10.83	12.46	1.37	12.32%
Gastos de emisión por colocación de deuda	0.38	2.24	1.22	0.85	226.43%
Intereses por Títulos de Crédito Emitidos	14.78	22.94	25.56	10.78	72.99%
Premios a Cargo por operaciones de Reporto	629.71	775.23	775.23	145.52	23.11%
En Operaciones de Reporto	629.71	775.23	775.23	145.52	23.11%
Total Gastos Por Intereses	794.35	989.18	995.36	201.00	25.30%

2.8 SINIESTRALIDAD

Porcentualmente contra la Prima Devengada nuestra siniestralidad presenta resultados favorables con una disminución de 52% en 2011 a 50% en 2012.

El Incremento en la Siniestralidad en monto se debe principalmente al crecimiento de nuestra cartera en la mayoría de los ramos en los que participa Seguros Afirme.

	III TRIM 11	II TRIM 12	III TRIM 12	MONTO VAR III 12 VS III 11	% VAR III 12 VS III 11
Siniestralidad Reclamaciones y otras Oblig. Contractuales (Neto)	(94.88)	(108.55)	(110.065)	(15.189)	16.01%
Reserva de Siniestros Ocurridos y No Reportados	(3.06)	(0.216)	(1.82)	1.23	-40.40%
Reserva de Dividendos y Dotales	2.90	(2.82)	(0.85)	(3.75)	-129.42%
Siniestralidad Neta	(94.72)	(105.51)	(107.39)	(12.68)	13.38%

3.0 INGRESOS NO FINANCIEROS

3.1 COMISIONES Y TARIFAS DERIVADAS DE LA PRESTACIÓN DE SERVICIOS

Durante el III Trimestre de 2012 se presenta un crecimiento del 14.2% en el Ingreso No Financiero de la Institución, resaltando las comisiones por servicios de Banca Electrónica las cuales presentan un incremento de 11.1% siendo 18.2% anual, dicho incremento es el resultado de la estrategia de Banca Afirme de incrementar sus operaciones por medios electrónicos para continuar mejorando y ampliando los servicios al cliente por esta vía.

Por otra parte, en el trimestre se realizaron negocios importantes en reaseguro los cuales generaron un incremento de Ingresos por Comisión de Reaseguro y de Gastos Adquisición.

	III TRIM 11	II TRIM 12	III TRIM 12	MONTO VAR III 12 VS III 11	% VAR III 12 VS III 11
Comisiones y Tarifas Cobradas	162.49	150.13	185.60	23.11	14.22%
Cartas de Crédito sin Refinanciamiento	0.72	0.11	1.00	0.28	38.89%
Operaciones de Crédito	0.07	0.28	0.31	0.24	342.86%
Manejo de Cuenta	5.20	4.47	6.09	0.89	17.12%
Tarjetas de crédito	2.48	4.06	3.87	1.39	56.05%
Apertura o anualidad de tarjetas de crédito	0.67	1.90	1.55	0.88	131.34%
Negocios afiliados	1.81	2.16	2.32	0.51	28.18%
Fideicomisos	41.28	38.49	44.49	3.21	7.78%
Avalúos	3.18	2.72	2.35	-0.82	-25.95%
Servicios de Banca Electrónica	60.88	66.59	71.96	11.08	18.20%
Comisiones por Reaseguro	21.04	13.98	32.61	11.57	54.98%
Otros Servicios Bancarios	27.65	19.43	22.92	-4.73	-17.10%
Por Cobro de Derechos	21.68	16.21	18.01	(3.67)	-16.95%
Comisiones Distribución de Soc. de Inversión	0.50	0.62	0.74	0.24	47.70%
Otros Servicios Bancarios	5.47	2.61	4.18	-1.29	-23.62%

3.2 COSTOS DERIVADOS DE LA COLOCACIÓN DE PÓLIZAS DE SEGUROS Y FIANZAS

El incremento en los Costos de Colocación se debe principalmente a que durante 2012 se tiene mayor participación en nuestras ventas del Canal Tradicional que con respecto al año anterior, este canal tiene un esquema de compensación que genera mayores costos, los cuales son compensados con un mayor nivel de ingresos generados por el mismo.

	III TRIM 11	II TRIM 12	III TRIM 12	III 12 VS III 11	III 12 VS III 11
Costos Derivados de la Colocación de Seguros y Fianzas	(69.32)	(71.93)	(90.23)	(20.91)	30.16%
Costo de Cobertura de Reaseguros y reafianzamiento	(3.88)	(2.06)	(5.67)	(1.791)	46.22%
Aplicación de Comisiones a favor de Contratantes de Seguros	(1.27)	(0.56)	(1.06)	0.20	-16.06%
Compensaciones Adicionales a Agentes	(42.99)	(46.98)	(46.91)	(3.91)	9.10%
Otros Gastos de Adquisición	(21.18)	(22.32)	(36.59)	(15.41)	72.73%

3.3 RESULTADO POR INTERMEDIACIÓN

Durante el IIIT 2012 el rubro de resultados por intermediación presenta unadisminución anual de 36.6 millones de pesos, producto de un menor nivel de operación en la Mesa de Dinero, así como a un posicionamiento del portafolio en papeles con menor riesgo de mercado.

	III TRIM 11	II TRIM 12	III TRIM 12	MONTO VAR III 12 VS III 11	% VAR III 12 VS III 11
Resultado por Valuación a Valor Razonable y Decremento por Títulos Valuados a Costo.	-52.33	2.41	33.13	85.46	163.31%
Títulos para Negociar	14.24	2.40	33.13	18.89	132.65%
Instrumentos Derivados con Fines de Cobertura	-66.57	0.00	0.00	66.57	100.00%
Resultado por valuación de Metales	0.00	0.01	0.00	0.00	N/A
Resultado por compraventa de valores y divisas	147.61	25.39	25.61	-122.00	82.65%
Títulos para negociar	143.78	21.62	20.38	-123.40	85.83%
Resultado por compraventa de divisas	3.83	3.77	5.23	1.40	36.55%
Total Resultado por Intermediación	95.28	27.80	58.74	-36.54	38.35%

3.4 OTROS INGRESOS (EGRESOS) DE LA OPERACIÓN

Para el cierre del III T de 2012 el rubro de otros ingresos (egresos) de la operación muestra un incremento anual de 38.1%, lo anterior se explica por las variaciones que se presentan en la siguiente tabla:

	III TRIM 11	II TRIM 12	III TRIM 12	MONTO VAR III 12 VS III 11	% VAR III 12 VS III 11
Otros Ingresos (Egresos) de la Operación Netos	61.69	61.08	85.17	23.49	38.07%
Recuperación (pago) de Impuestos de ejercicios anteriores	0.00	0.05	0.29	0.29	45,286.78%
Comercialización de materias primas	18.74	13.17	16.61	(2.13)	-11.34%
Recup de equipo, Quebrantos y Castigos Netos	(7.04)	21.94	45.03	52.07	739.74%
Liberación de reservas, utilidad o Pérdida en vía de Bienes Adjudicados	31.86	3.75	2.10	(29.76)	-93.40%
Otros Ingresos (Egresos) Derivados de Operaciones de Seguros y Fianzas	13.81	15.92	18.85	5.04	36.51%
Otros	4.32	6.25	2.29	(2.03)	-47.03%

Durante el trimestre, se presentaron utilidades por la venta de activos en arrendamiento puro, las cuales explican en su mayoría el incremento en el rubro de Recuperación de Equipo. Estas operaciones permitieron compensar la reducción en los ingresos relacionados a Bienes Adjudicados, los cuales se reducen en 29.8 mdp en forma anual, ya que durante el 2011 se tuvieron importantes ingresos en dicho rubro.

4.0 GASTOS DE ADMINISTRACIÓN

Al cierre del III T 2012 los gastos de Administración presentaron incremento anual del 9.6%, mismo que principalmente se explica por incremento en la fuerza de ventas de productos de crédito al consumo en especial financiamiento automotriz, crédito hipotecario y crédito a Pequeñas y Medianas Empresas. Esto ha permitido el importante incremento que ha tenido la cartera de crédito de la institución en estos productos, requiriendo una inversión en recursos humanos y materiales.

El rubro de Honorarios presenta una reducción del 6.1%, mismo que es consecuencia del comportamiento de la operación de algunos negocios de la Institución, estando en función de los beneficios obtenidos, el pago al proveedor respectivo.

Por último es importante mencionar que durante el III T 2012, se continuó con las campañas de promoción en medios masivos de comunicación, con el objetivo de mejorar el posicionamiento de mercado de la marca Afirme y de sus diferentes productos de crédito y captación.

GASTOS DE ADMINISTRACIÓN	III TRIM 11	II TRIM 12	III TRIM 12	MONTO VAR		% VAR	
				III 12 VS III 11	III 12 VS III 11	III 12 VS III 11	III 12 VS III 11
Remuneraciones y Prestaciones	130.01	150.63	169.68	39.67		30.51%	
Honorarios	152.71	128.98	143.46	(9.25)		-6.06%	
Rentas	40.30	46.58	48.84	8.55		21.21%	
Promoción	20.53	26.59	29.52	8.99		43.79%	
Otros Gastos de Operación y Administración	130.39	94.24	139.00	8.61		6.60%	
Impuestos Diversos	18.02	19.21	17.24	(0.77)		-4.28%	
Depreciaciones y Amortizaciones	33.87	38.53	27.90	(5.97)		-17.62%	
Conceptos no Deducibles para ISR	0.94	2.27	1.25	0.31		32.75%	
Cuotas IPAB	13.72	16.61	17.19	3.47		25.32%	
PTU Causado	6.40	-3.11	0.00	(6.40)		-100.00%	
PTU Diferido	(5.68)	0.72	-1.04	4.63		81.61%	
Total	541.22	521.25	593.07	51.85		9.58%	

5.0 IMPUESTOS CAUSADOS Y DIFERIDOS

	III TRIM 11	II TRIM 12	III TRIM 12	MONTO VAR		% VAR	
				III 12 VS III 11	III 12 VS III 11	III 12 VS III 11	III 12 VS III 11
Impuesto Sobre la Renta Causado	(46.16)	(4.02)	(26.94)	19.22		-41.64%	
Impuesto sobre la Renta Diferido	26.51	-5.21	4.88	(21.63)		-81.60%	

Al terminar el IIIT de 2012 Afirme Grupo Financiero y sus subsidiarias, presentan individualmente sus declaraciones de impuestos, a la fecha no tienen créditos o adeudos fiscales pendientes.

6.0 OTROS EVENTOS RELEVANTES

Al terminar el IIIT de 2012 Afirme Grupo Financiero cuenta con un nivel de activos de \$104,770 millones de pesos, superior en un 20.6% contra el ejercicio anterior; este incremento se explica primordialmente por el crecimiento de la cartera de Gobierno en 76.1%, financiamiento al Consumo en un 24.0%, y crédito Comercial 15.4%, así como del portafolio de títulos para negociar del 22.6% anual (al incluir las operaciones fecha valor, presentadas como parte de Otras Cuentas por Cobrar en el Balance), resultado de la estrategia de captación de la Institución.

Emisión de Certificados Bursátiles.

Durante el ejercicio 2011 Arrendadora, Almacenadora y Factoraje Afirme realizaron la colocación de certificados bursátiles de corto plazo, al amparo de un programa de emisión de hasta 1,000 mdp para cada emisora. A partir del IIT 2012 se obtuvo la autorización de un programa adicional de hasta 1,000 mdp en Almacenadora Afirme. Esta colocación forma parte de la estrategia de diversificación del fondeo de Afirme Grupo Financiero.

Emisión de Obligaciones Subordinadas.

Durante el IIT 2012 Banca Afirme obtuvo la autorización por parte de la CNBV y Banxico para la emisión pública de un programa de hasta \$1,000 millones de pesos de Obligaciones Subordinadas no preferentes, no susceptibles de convertirse en acciones, y cuya primera colocación pública se realizó al final de dicho periodo.

Capitalización.

El índice de Capitalización de Banca Afirme se ubicó en 12.95% al cierre del IIIIT de 2012 con un índice de capital básico (Tier) de 10.45%. Este nivel de capitalización posiciona a Afirme de manera adecuada para enfrentar la nueva regulación de Basilea III.

INDICADORES RELEVANTES	2011			2012		
	II T 11	III T 11	IV T 11	I T 12	II T 12	III T 12
Índice de morosidad (cartera vencida / cartera total)	5.48%	4.85%	4.88%	3.74%	3.57%	3.72%
Cobertura de cartera vencida (estimación preventiva / cartera vencida)	0.99	1.00	1.01	1.16	1.14	1.01
Eficiencia operativa (gastos de admon. y promoción / activo total promedio)	2.53%	2.59%	2.46%	2.41%	2.12%	2.33%
ROE (rentabilidad sobre capital)	6.77%	8.29%	7.59%	11.60%	4.71%	7.48%
ROA (rentabilidad sobre activos)	0.35%	0.40%	0.38%	0.50%	0.20%	0.32%
Índice de Liquidez (activos líquidos / pasivos líquidos)	0.97	1.00	0.99	0.99	0.97	0.90
MIN (margen financiero ajustado por riesgos crediticios / activos productivos)	1.99%	2.10%	2.35%	2.57%	1.93%	2.15%
Seguros Afirme						
Índice de Cobertura de Reservas Técnicas	122.84%	130.70%	134.52%	133.52%	141.60%	134.15%
Índice de Cobertura Capital Mínimo de Garantía	176.28%	220.34%	184.39%	224.47%	206.80%	195.25%
Índice de Cobertura del Capital Mínimo Pagado	598.30%	628.34%	615.58%	402.90%	665.20%	696.34%
Banca Afirme						
Índice de Capitalización de Crédito	29.91%	28.86%	27.64%	25.26%	24.05%	23.53%
Índice de Capitalización Total	14.84%	14.54%	14.87%	13.72%	13.15%	12.95%
Activos sujetos a riesgo de crédito, mercado y operativo						
de crédito	10,059	10,651	11,179	12,402	13,236	14,052
de mercado	7,910	8,103	7,121	7,897	8,351	8,783
de operativo	2,309	2,397	2,478	2,534	2,616	2,696
Total	20,278	21,151	20,778	22,833	24,203	25,530

7.0 BALANCE GENERAL COMPARATIVO

AFIRME GRUPO FINANCIERO					
BALANCE GENERAL				VARIACIONES	
	SEP 11	JUN 12	SEP 12	% III T 12 vs II T 12	% III T 12 vs III T 11
Activo					
Disponibilidades	3,289	3,539	3,130	-11.6%	-4.8%
Títulos para negociar	63,223	67,677	69,016	2.%	9.2%
Deudores por Reporto	3,500	1,505	2,000	32.9%	-42.9%
Operaciones con Valores y Derivadas	3	1	1	10.1%	-51.3%
Cartera Comercial	7,236	8,232	8,354	1.5%	15.4%
Cartera a entidades financieras	119	69	117	69.7%	-1.6%
Creditos al Consumo	1,449	1,641	1,797	9.5%	24.0%
Creditos a la vivienda	1,137	1,265	1,475	16.6%	29.7%
Creditos de entidades Gubernamentales	2,238	3,887	3,941	1.4%	76.1%
Cartera Vencida	626	559	606	8.4%	-3.2%
Estimación Preventiva para Riesgos Crediticios	(629)	(638)	(614)	-3.9%	-2.4%
Ajustes de Valuación por Cobertura de Activos Financ.	101	125	121	-3.6%	19.8%
Cuentas por Cobrar de Instituciones de Seguros y Fianzas	-	-	-	N/A	N/A
Deudores por Prima	417	444	453	2.%	8.6%
Reaseguradores Y Reafianzadores	500	406	492	21.1%	-1.6%
Inventario de Mercancías	678	1,533	1,332	-13.1%	96.3%
Otras Cuentas por Cobrar, Neto	1,566	7,332	10,880	48.4%	594.6%
Bienes Adjudicados	47	126	138	10.1%	196.7%
Inmuebles, Mobiliario y Equipo, Neto	827	916	931	1.6%	12.6%
Inversiones Permanentes en Acciones	87	94	101	7.4%	16.%
Cargos Diferidos e Intangibles, Neto	246	266	263	-1.2%	6.7%
Impuestos Diferidos	188	230	235	2.5%	25.3%
Total Activo	86,848	99,209	104,770	5.6%	20.6%
Pasivo					
Depósitos de Exigibilidad Inmediata	7,534	8,111	7,345	-9.4%	-2.5%
Depósitos a Plazo	7,390	9,407	9,883	5.1%	33.7%
Títulos de Crédito Emitidos	1,418	1,951	2,006	2.8%	41.4%
Prestamos Bancarios y de Otros Organismos	1,651	1,304	1,425	9.3%	-13.7%
Reservas Técnicas	1,017	1,034	1,090	5.4%	7.2%
Cuentas por Pagar a Reaseguradoras y Reafianzadoras (Neto)	160	159	188	18.3%	17.2%
Operaciones con Instrumentos Derivados SWAPS	101	126	121	-3.5%	20.2%
Acreedores por Reporto	59,203	67,167	75,118	11.8%	26.9%
Colaterales Vendidos o Dados en Garantía Reportos	2,500	1,000	1,200	20.%	-52.%
Acreedores Diversos y Otras Cuentas por Pagar	1,146	4,090	1,335	-67.3%	16.5%
Obligaciones Subordinadas	565	582	699	20.0%	23.7%
Creditos Diferidos	85	17	17	-1.1%	-80.1%
Total Pasivo	82,771	94,947	100,426	5.8%	21.3%
Capital Contable					
Capital Social	969	969	969	0.0%	.%
Prima en Venta de Acciones	1,382	1,382	1,382	0.0%	.%
Reservas de Capital	88	103	103	.%	17.2%
Resultado de Ejercicios Anteriores	1,398	1,637	1,637	.%	17.2%
Resultado Neto	240	171	251	47.2%	4.6%
Total Capital Contable Mayoritario	4,077	4,262	4,343	1.9%	6.5%
Interes Minoritario	0	0	0	2.6%	N/A
Total Pasivo y Capital Contable	86,848	99,209	104,770	5.6%	20.6%

CIFRAS EN MILLONES DE PESOS

8.0 BALANCE GENERAL POR EMPRESA AL 30 DE SEPTIEMBRE DE 2012

AFIRME GRUPO FINANCIERO						
BALANCE AL 30 DE SEPTIEMBRE DE 2012						
A C T I V O						
	Banca Consolidado	Arrendadora Afirme	Factoraje Afirme	Almacenadora Afirme	Seguros Afirme	Afirme Grupo Consolidado
DISPONIBILIDADES	3,127	26	8	60	1	3,130
TITULOS PARA NEGOCIAR	67,722	0	0	0	838	69,016
DEUDORES POR REPORTE	2,000	0	0	0	0	2,000
OPERACIONES CON VALORES Y DERIVADAS	1	0	0	0	0	1
CARTERA COMERCIAL	6,998	325	1,031	0	0	8,354
CARTERA DE ENTIDADES FINANCIERAS	117	0	0	0	0	117
CREDITOS AL CONSUMO	1,781	16	0	0	0	1,797
CREDITOS A LA VIVIENDA	1,475	0	0	0	0	1,475
CREDITOS DE ENTIDADES GUBERNAMENTALES	3,941	0	0	0	0	3,941
CARTERA VENCIDA	575	31	0	0	0	606
ESTIMACION PREV. PARA RIESGOS CRED.	-566	-31	-16	0	0	-614
AJUSTES DE VALUACIÓN POR COBERTURA DE ACTIVOS FINANCIEROS.	121	0	0	0	0	121
CUENTAS POR COBRAR DE INSTITUCIONES DE SEGUROS Y FINAZAS	0	0	0	0	71	0
DEUDORES POR PRIMA	0	0	0	0	453	453
REASEGURADORES Y REAFIANZADORES	0	0	0	0	492	492
INVENTARIO DE MERCANCIAS	0.00	0	0	1,332	0	1,332
OTRAS CUENTAS POR COBRAR	9,281.77	20	3	1,588	35	10,880
BIENES ADJUDICADOS	131.32	4	3	0	0	138
INMUEBLES, MOBILIARIO Y EQUIPO	818.82	46	0	20	46	931
INVERSIONES PERMANENTES EN ACCIONES	101.28	0	0	0	0	101
CARGOS DIFERIDOS E INTANGIBLES (NETO)	216.11	2	2	11	69	263
IMPUESTOS DIFERIDOS	122.08	74	8	0	38	235
TOTAL ACTIVO	97,964	512	1,038	3,011	2,042	104,770
PASIVO Y CAPITAL						
DEPOSITOS DE DISPONIBILIDAD INMEDIATA	7,382	0	0	0	0	7,345
DEPOSITOS A PLAZO	9,946	0	0	0	0	9,883
TÍTULOS DE CRÉDITO EMITIDOS	0	110	230	1,665	0	2,006
PRESTAMOS BANCARIOS Y DE OTROS ORGANISMOS	97	112	643	644	0	1,425
RESERVAS TECNICAS	0	0	0	0	1,090	1,090
CUENTAS POR PAGAR A REASEGURADORES Y REAFIANZADORES. (NETO)	0	0	0	0	188	188
OPERACIONES CON INSTRUMENTOS DERIVADOS SWAPS	121	0	0	0	0	121
ACREEDORES POR REPORTE	75,118	0	0	0	0	75,118
COLATERALES VENDIDOS O DADOS EN GARANTÍA REPORTOS	1,200	0	0	0	0	1,200
ACREED. DIVERSOS Y OTRAS CTAS, POR PAGAR	645	98	3	430	237	1,335
OBLIGACIONES SUBORDINADAS	699	0	0	0	0	699
IMPUESTOS DIFERIDOS	0	0	0	7	0	0
CREDITOS DIFERIDOS	10	2	0	1	8	17
TOTAL PASIVO	95,219	322	876	2,747	1,521	100,426
CAPITAL SOCIAL	2,028	124	158	59	222	969
PRIMAS EN VENTA DE ACCIONES	0	0	0	0	0	1,382
RESERVAS DE CAPITAL	616	19	21	20	25	103
RESULTADO DE EJERCICIOS ANTERIORES	0	40	-42	151	205	1,637
EXCESO O INSUFICIENCIA EN LA ACT. CAPITAL	-0	0	0	0	2	0
RESULTADO POR TENENCIA DE ACT. NO MONET.	0	0	0	0	0	0
RESULTADO NETO	101	8	25	35	66	251
TOTAL CAPITAL CONTABLE	2,745	190	162	264	521	4,343
INTERES MINORITARIO	0	0	0	0	0	0
TOTAL PASIVO Y CAPITAL CONTABLE	97,964	512	1,038	3,011	2,042	104,770

CIFRAS EN MILLONES DE PESOS

9.- ESTADO DE RESULTADOS AL 30 DE SEPTIEMBRE DE 2012 POR EMPRESA

AFIRME GRUPO FINANCIERO						
ESTADO DE RESULTADOS DEL 1 DE ENERO AL 30 DE SEPTIEMBRE DE 2012						
	Banca Consolidado	Arrendadora Afirme	Factoraje Afirme	Almacenadora Afirme	Seguros Afirme	Afirme Grupo Consolidado
INGRESOS POR INTERESES	4,268	64	63	139	30	4,560
INGRESO POR PRIMAS (NETO)	0	0	0	0	682	662
GASTOS POR INTERESES	-2,841	-31	-38	-70	-0	-2,958
INCREMENTO NETO DE RESERVAS TÉCNICAS	0	0	0	0	-69	-69
SINIESTRALIDAD, RECLAMACIONES Y OTRAS OBLIG. CONT.	0	0	0	0	-321	-321
MARGEN FINANCIERO	1,427	33	25	69	323	1,875
ESTIMACION PREVENTIVA PARA RIESGOS CREDITICIOS	-377	-15	0	0	0	-392
MARGEN FINANCIERO AJUSTADO POR RIESGO CRED.	1,050	18	25	69	323	1,483
COMISIONES Y TARIFAS COBRADAS	443	0	0	0	86	514
COMISIONES Y TARIFAS PAGADAS	-92	-2	-1	-2	-267	-348
RESULTADO POR INTERMEDIACION	108	0	0	0	3	112
OTROS INGRESOS (EGRESOS) DE LA OPERACIÓN	53	39	33	44	54	221
INGRESOS TOTALES DE LA OPERACIÓN	1,563	55	58	110	199	1,982
GASTOS DE ADMINISTRACION Y PROMOCION	-1,479	-48	-24	-55	-107	-1,692
RESULTADO DE LA OPERACIÓN	84	8	33	56	92	290
ISR CAUSADO	-1	-5	0	22	-47	-75.8
ISR DIFERIDO	0	5	-8	2	21	19.1
RESULTADO ANTES DE PARTICIPACION EN SUBSIDIARIAS	83	8	25	35	66	233
PARTICIPACION EN EL RESULTADO DE SUBSIDIARIAS	18	0	0	0	0	18
RESULTADO NETO	101	8	25	35	66	251

CIFRAS EN MILLONES DE PESOS

10.- FUENTES DE LIQUIDEZ

Las fuentes internas de liquidez de la institución están constituidas tanto por la emisión de papel propio, la captación tradicional y las fuentes externas provenientes de las líneas de crédito otorgadas por instituciones financieras y banca de desarrollo.

11.- POLÍTICA DE PAGO DE DIVIDENDOS

El Grupo no cuenta con política de pago de dividendos. Durante el IIIT 2012 no se realizaron pagos de dividendos.

12.- POLÍTICAS DE LA TESORERÍA

La Tesorería se rige por políticas internas acordes a la regulación emitida por diversas autoridades, así como niveles prudenciales de riesgo definidos por órganos colegiados internos entre otros respecto a:

- Operaciones activas y pasivas;
- Registro contable de las transacciones;
- Coeficientes de liquidez;
- Capacidad de los sistemas de pago; y
- Riesgos de mercado, liquidez y crédito.

El principal objetivo de la Tesorería es nivelar los requerimientos o excedentes de fondeo entre las distintas unidades de negocio para maximizar la rentabilidad, cuidando la adecuada administración de los riesgos a los que se encuentra afecto, en apego a las disposiciones oficiales vigentes.

13.- CONTROL INTERNO

Las entidades que integran Afirme Grupo Financiero, están sujetas a un Sistema de Control Interno en los que sus objetivos, políticas y lineamientos son fijados y aprobados por el Consejo de Administración, mediante una metodología común y homogénea que es acorde a la Disposiciones de carácter prudencial que instruye la Comisión Nacional Bancaria y de Valores.

Los alcances del Sistema de Control Interno establecen la implementación de mecanismos de operación, acordes a las estrategias y fines de las entidades, permitiendo prever una seguridad razonable a sus procesos de gestión, así como para sus procedimientos de registro y automatización de datos.

Las diferentes funciones y responsabilidades entre sus órganos sociales, unidades administrativas y su personal están enfocadas a procurar eficiencia y eficacia en la realización de las actividades y permiten identificar, administrar, dar seguimiento y evaluar riesgos que pudieran generarse en el desarrollo del objeto social y tienen como premisa institucional, mitigar las posibles pérdidas o contingencias en que se pudiera incurrir.

Asimismo, se implementaron medidas y controles para que la información financiera, económica, contable, jurídica y administrativa sea correcta, precisa, integra, confiable y oportuna con el

propósito de que coadyuve al estricto cumplimiento de las regulaciones y normatividad aplicable y que contribuya a la adecuada toma de decisiones.

Los objetivos y lineamientos del Sistema de Control Interno son revisados por lo menos una vez al año por el Consejo de Administración, mediante el análisis y evaluación de los reportes formulados por la Dirección General y por el Comité de Auditoría.

Sistema de Remuneraciones.

Banca Afirme cuenta con un Sistema de Remuneración que promueve y es consistente con una efectiva administración de riesgos. Este Sistema de Remuneraciones contempla como personal o empresas elegibles a los siguientes:

1. Puestos hasta el tercer nivel de las Unidades de Negocio relacionadas con las siguientes operaciones:
Operaciones de crédito: Crédito al Consumo, Crédito Comercial, Crédito Hipotecario, Crédito Automotriz, Crédito a Gobierno, Crédito a Entidades Financieras. Captación: Sucursales, Banca Patrimonial. Otras operaciones: Mesa de Dinero, Mesa de Cambios, Derivados, Tesorería, Factoraje y Fiduciario.
2. Puestos hasta segundo nivel de las áreas de crédito y riesgos.
3. Personal que forma parte con voz y voto en el Comité de Riesgos y en Comité de Crédito de la Institución.

Este personal fue elegido en función a que las decisiones que toman en sus actividades diarias pueden implicar un riesgo para la Institución.

Las remuneraciones extraordinarias que en su caso perciba el personal elegible, están sujetas al análisis por parte de la Unidad de Administración Integral de Riesgos con el fin de proponer ajustes o diferimientos a las mismas. Por otra parte la Unidad de Administración Integral de Riesgos entregará al Comité de Remuneraciones el análisis descrito anteriormente y que incluye escenarios y proyecciones sobre los efectos de la materialización de los riesgos inherentes a las actividades de las personas sujetas al Sistema de Remuneración y de la aplicación de los esquemas de remuneración sobre la estabilidad y solidez de la Institución.

Con base en lo anterior el Comité de Remuneraciones realizará los ajustes necesarios a los esquemas de remuneración del personal elegible.

“Los suscritos manifestamos bajo protesta de decir verdad que, en el ámbito de nuestras respectivas funciones, preparamos la información relativa a Banca Afirme contenida en el presente reporte trimestral, la cual, a nuestro leal saber y entender, refleja razonablemente su situación. Asimismo, manifestamos que no tenemos conocimiento de información relevante que haya sido omitida o falseada en este reporte trimestral o que el mismo contenga información que pudiera inducir a error a los inversionistas”.

C.P. Jesús Antonio Ramírez Garza
Director General

C.P. Francisco J. González Lozano
Director Ejecutivo de Admón. Y Finanzas

Lic. Álvaro B. Rivero Ibarra
Director de Información Financiera

Lic. Gunar Longoria García
Director de Auditoría Interna